

ส่วนที่ ๑

สภาพทั่วไปและข้อมูลพื้นฐาน

๑. ที่ตั้ง อาณาเขต เขตการปกครอง โครงสร้างพื้นฐาน

๑.๑ ประวัติความเป็นมาของตำบลบ้านบึง

ตำบลบ้านบึง เดิมเป็นหมู่บ้านหมู่ที่ ๘ ของตำบลสวนผึ้ง อำเภोजอมบึง แต่เนื่องจากมีพื้นที่กว้างขวางมากในปี ๒๕๑๕ กรมการปกครอง กระทรวงมหาดไทย จึงได้ประกาศแยกพื้นที่ออกจากตำบลสวนผึ้ง เป็นตำบลบ้านบึง แบ่งการปกครองออกเป็น ๕ หมู่บ้าน ได้แก่ หมู่ที่ ๑ บ้านบึง, หมู่ที่ ๒ บ้านคา, หมู่ที่ ๓ บ้านหนองพันจันทร์ หมู่ที่ ๔ บ้านโป่งกระทิงบน และหมู่ที่ ๕ บ้านโป่งกระทิงล่าง และต่อมาภายหลัง หมู่ที่ ๒ บ้านคา และหมู่ที่ ๓ บ้านหนองพันจันทร์ได้จัดขึ้นเป็นตำบลอีก ๒ ตำบล ปัจจุบันตำบลบ้านบึงแบ่งการปกครองออกเป็น ๑๔ หมู่บ้าน ซึ่งปัจจุบันนี้ได้ยกฐานะเป็นองค์การบริหารส่วนตำบลตามพระราชบัญญัติ สภาตำบลและองค์การบริหารส่วนตำบล พ.ศ. ๒๕๓๗ และหมู่ที่ ๒ เป็นสถานที่ตั้งที่ทำการองค์การบริหารส่วนตำบลบ้านบึง

๑.๒ ที่ตั้งขนาดพื้นที่อาณาเขตและการปกครอง

ที่ตั้ง ตำบลบ้านบึงเป็นตำบลหนึ่งในจำนวน ๓ ตำบล ของอำเภอบ้านคา จังหวัดราชบุรี ที่ตั้งของตำบลอยู่ทางทิศใต้ ของอำเภอบ้านคา และทางทิศตะวันตกของจังหวัดราชบุรี โดยอยู่ระหว่างเส้นรุ้งที่ ๙๙ องศา ๒๗ ลิปดาตะวันออก ๓๓.๓ ลิปดาตะวันออก และระหว่างเส้นแวงที่ ๑๓ องศา ๒๐ ลิปดาเหนือ ๒๔.๑ ลิปดาเหนือมีความสูงจากระดับน้ำทะเล ๒๓๕.๐๐ เมตร มีเนื้อที่ทั้งหมด ๕๕๓ ตารางกิโลเมตร หรือประมาณ ๓๔๕,๖๒๕ ไร่ การเดินทางห่างจากที่ว่าการอำเภอบ้านคา โดยทางรถยนต์ประมาณ ๑๒ กิโลเมตร ห่างจากจังหวัดราชบุรี โดยทางรถยนต์ประมาณ ๗๙ กิโลเมตร

อาณาเขต

ทิศเหนือ	ติดต่อกับ ตำบลบ้านคา ตำบลหนองพันจันทร์ และตำบลตะนาวศรี อำเภอบ้านคา จังหวัดราชบุรี
ทิศใต้	ติดต่อกับ อำเภอนองหญ้าปล้อง จังหวัดเพชรบุรี
ทิศตะวันออก	ติดต่อกับ อำเภopakท่อ จังหวัดราชบุรี
ทิศตะวันตก	ติดต่อกับ สาธารณรัฐสังคมนิยมมาร์ (สหภาพพม่า)

๑.๓ ภูมิประเทศ

ลักษณะภูมิประเทศของตำบลบ้านบึง พื้นที่เป็นที่ราบสูงลาดเอียงจากทางทิศตะวันตกและทิศตะวันออกเฉียงมาเป็นที่ราบบริเวณตอนกลางของตำบล โดยแบ่งออกเป็นดังนี้

ที่ราบ	ได้แก่ บริเวณพื้นที่ หมู่ที่ ๒,๗,๑๒ และหมู่ที่ ๑,๓,๘ บางส่วน
ที่ราบสูง	ได้แก่ บริเวณพื้นที่ หมู่ที่ ๙,๑๐
พื้นที่ป่าและภูเขา	ได้แก่ บริเวณพื้นที่ หมู่ที่ ๔,๕,๖,๑๑,๑๓,๑๔ และหมู่ที่ ๑,๓,๘ บางส่วน

แผนที่โดยสังเขป

แผนที่แสดงเขตการปกครอง ตำบลบ้านมิ่ง อำเภอบ้านคา จังหวัดราชบุรี



เครื่องหมาย

- | | | | | | | | |
|-------|----------------|---|------------|---|-----------------|---|---------------|
| ----- | แนวเขตหมู่บ้าน | — | ถนนลาดยาง | ~ | คลอง ห้วย | □ | อาคาร |
| ----- | แนวเขตตำบล | — | ถนนคอนกรีต | ~ | บ่อน้ำ หนองบึง | ⊕ | วัด สำนักสงฆ์ |
| ----- | แนวเขตอำเภอ | — | ถนนลูกรัง | ~ | อ่างเก็บน้ำ | ⊕ | โรงเรียน |
| ----- | | — | ทางเดิน | ~ | เส้นชั้นความสูง | ⊕ | สถานีอนามัย |

๑.๔ การปกครอง ตำบลบ้านบึง แบ่งการปกครองออกเป็น ๑๔ หมู่บ้าน ดังนี้ (ข้อมูล พ.ศ.๒๕๖๗)

หมู่ที่	ชื่อหมู่บ้าน	กำนัน / ผู้ใหญ่บ้าน	สมาชิก อบต.บ้านบึง	หมายเหตุ
๑	บ้านโป่งกระทิงบน	นายชูศิลป์ ชีช่วง	นายชินทร์ ทองกลาง	
๒	บ้านโป่งกระทิงล่าง	นายไฉน พลับอิน	นายสำเนียง พวงมาลา	
๓	บ้านร่องเจริญ	นายเรไร ขำเจริญ	นายสันติ แยมกลัด	
๔	บ้านพุน้ำร้อน	นางสาววีรพร คำขวัญ	นายชัยพร แต่งพลกรัง	
๕	บ้านพุนอบน	นายสมบุญ แสงพุด	นายสงกรานต์ สังข์ทอง	
๖	บ้านห้วยสวนพลู	นายธงชัย อินมัน	นายสมบัติ สุรัสวดี	
๗	บ้านพุตะเคียน	นายสมิทธิ พยาเครือ	นายอริคุณ พยาเครือ	
๘	บ้านห้วยน้ำใส	นายบุญเลิศ ยมด้วง	นายชุมพล สังข์สุตร์	รองประธานสภาฯ
๙	บ้านดงคา	นายศุภโชค บุญยง	นายชัยวัฒน์ ดิษเหมาะ	
๑๐	บ้านห้วยมะกรูด	นายธีรพงษ์ เง่อเขียว	นายศุภชัย เจริญสวัสดิ์	
๑๑	บ้านพุนอบล่าง	นายณัฐยุทธ รมโพธิ์ (กำนันตำบลบ้านบึง)	นางสุรินทร์ ภัคดี	
๑๒	บ้านโป่งกระทิงกลาง	นางสาวดาวรุ่ง ภูเกิด	นายเอกชัย โพธิ์เงิน	
๑๓	บ้านพุหิน	นายสงคราม ฉายแสง	นายไพฑูรย์ สุขประสพชัย	ประธานสภาฯ
๑๔	บ้านพุนอบกลาง	นายสินธพ บุตรดีเคน	นางสาวณัฐภัสร์ เสมรัมย์	

๑.๖ ประชากรและครัวเรือน ตำบลบ้านบึงแบ่งแยกประชากรออกเป็น ดังนี้

- **ประชากร** จำนวนประชากรทั้งหมด จำนวน ๙,๕๒๗ คน แยกเป็นแยกตามสถานภาพการอยู่อาศัย(เฉพาะสัญชาติไทยและมีชื่อในทะเบียนบ้าน) **ข้อมูล ณ เดือน มีนาคม ๒๕๖๗**

จำนวนผู้อาศัย ๙,๔๙๔ คน
จำนวนครัวเรือน ๓,๕๙๐ หลัง

ชาย ๔,๘๔๔ คน

เด็ก (ทารก - ๖ ปี) จำนวน ๓๑๓ คน
เด็กโต (๗ - ๑๒ ปี) จำนวน ๓๖๐ คน
วัยรุ่น (๑๓ - ๑๗ ปี) จำนวน ๓๒๙ คน
ผู้ใหญ่ (๑๘ - ๖๐ ปี) จำนวน ๓,๐๖๙ คน
คนชรา (๖๐ ปีขึ้นไป) จำนวน ๗๗๓ คน

หญิง ๔,๖๕๐ คน

เด็ก (ทารก - ๖ ปี) จำนวน ๒๗๙ คน
เด็กโต (๗ - ๑๒ ปี) จำนวน ๓๒๐ คน
วัยรุ่น (๑๓ - ๑๗ ปี) จำนวน ๓๐๙ คน
ผู้ใหญ่ (๑๘ - ๖๐ ปี) จำนวน ๒,๘๙๐ คน
คนชรา (๖๐ ปีขึ้นไป) จำนวน ๘๕๕ คน

(๒) ครัวเรือน จำนวนหลังคาเรือนทั้งหมด จำนวน ๓,๕๙๐ ครัวเรือน แยกเป็น

หมู่ที่	ชื่อหมู่บ้าน	ประชากร		รวม	จำนวนครัวเรือน	ครัวเรือนเกษตรกร	หมายเหตุ
		ชาย	หญิง				
๑	บ้านโป่งกระทิงบน	๔๒๒	๓๙๘	๘๒๐	๓๒๙	๗๙	
๒	บ้านโป่งกระทิงล่าง	๔๑๐	๔๑๙	๘๒๙	๓๔๖	๖๕	
๓	บ้านร่องเจริญ	๔๘๒	๔๓๐	๙๑๒	๓๕๗	๗๘	
๔	บ้านพุน้ำร้อน	๓๒๙	๓๔๔	๖๗๓	๓๔๗	๘๓	
๕	บ้านพุดอนบน	๒๖๙	๒๔๒	๕๑๑	๒๓๓	๑๓๑	
๖	บ้านห้วยสวนพลู	๓๔๖	๓๔๑	๖๘๗	๒๕๑	๑๓๕	
๗	บ้านพุตะเคียน	๓๒๗	๒๙๔	๖๒๑	๒๓๘	๑๗๐	
๘	บ้านห้วยน้ำใส	๔๘๐	๔๕๗	๙๓๗	๒๙๔	๑๓๙	
๙	บ้านดงคา	๒๖๗	๒๖๘	๕๓๕	๑๘๐	๑๖๘	
๑๐	บ้านห้วยมะกรูด	๒๖๔	๒๖๑	๕๒๕	๑๖๕	๘๒	
๑๑	บ้านพุดอนล่าง	๓๗๒	๓๓๓	๗๐๕	๒๔๒	๒๐๘	
๑๒	บ้านโป่งกระทิงกลาง	๓๔๒	๓๒๙	๖๗๑	๒๑๙	๑๙๐	
๑๓	บ้านพุหิน	๓๔๘	๓๕๕	๗๐๓	๒๕๗	๑๙๘	
๑๔	บ้านพุดอนกลาง	๑๘๖	๑๗๙	๓๖๕	๑๓๒	๗๐	
	รวม	๔,๘๔๔	๔,๖๕๐	๙,๔๙๔	๓,๕๙๐	๑,๗๙๖	

**** ข้อมูลตามทะเบียนราษฎร ณ มีนาคม ๒๕๖๗

๑.๗ สถาบันและองค์กรทางสังคม

สถาบันเกษตรกรในความรับผิดชอบของกรมส่งเสริมการเกษตร

- ๑) กลุ่มเกษตรกรผู้ปลูกสับปะรด กลุ่ม ๔ โป่งกระทิงบน มีสมาชิกจำนวน ๗๙ คน
- ๒) กลุ่มเกษตรกรผู้ปลูกสับปะรด กลุ่ม ๕ โป่งกระทิงล่าง มีสมาชิกจำนวน ๕๐ คน
- ๓) กลุ่มเกษตรกรผู้ปลูกสับปะรด กลุ่ม ๖ ร่องเจริญ มีสมาชิกจำนวน ๗๐ คน
- ๔) กลุ่มเกษตรกรผู้ปลูกสับปะรด กลุ่ม ๗ พุบอน มีสมาชิกจำนวน ๑๒๔ คน
- ๕) กลุ่มแม่บ้านเกษตรกรร่องเจริญพัฒนา หมู่ที่ ๓,๘ มีสมาชิกจำนวน ๑๙ คน
- ๖) กลุ่มผู้เลี้ยงหมอนไหม หมู่ที่ ๓,๘ มีสมาชิกจำนวน ๒๓ คน จัดตั้งเมื่อ ๓ มีนาคม ๒๕๔๖

๑.๘ สถาบันและองค์กรอื่นๆ

- ๑) กลุ่มสหกรณ์การเกษตร
- ๒) กลุ่มลูกค้าธนาคารเพื่อการเกษตรและสหกรณ์การเกษตร
- ๓) กลุ่มสตรีอาสาพัฒนา
- ๔) กลุ่มเยาวชน
- ๕) กลุ่มฌาปนกิจสงเคราะห์หมู่บ้าน

๑.๙ สถานศึกษา มีโรงเรียนสังกัดสำนักงานการประถมศึกษาแห่งชาติ จำนวน ๖ แห่ง ดังนี้

- | | | |
|--------------------------------|-----------|---------------------------------------|
| ๑) โรงเรียนบ้านโป่งกระทิงบน | หมู่ที่ ๑ | เปิดสอนระดับอนุบาล - มัธยมศึกษาตอนต้น |
| ๒) โรงเรียนบ้านโป่งกระทิงล่าง | หมู่ที่ ๒ | เปิดสอนระดับอนุบาล - ประถมศึกษา |
| ๓) โรงเรียนบ้านร่องเจริญ | หมู่ที่ ๓ | เปิดสอนระดับอนุบาล - ประถมศึกษา |
| ๔) โรงเรียนโรตารีบ้านพุน้ำร้อน | หมู่ที่ ๔ | เปิดสอนระดับอนุบาล - ประถมศึกษา |
| ๕) โรงเรียนบ้านพุบอนบน | หมู่ที่ ๕ | เปิดสอนระดับอนุบาล - ประถมศึกษา |
| ๖) โรงเรียนน้ำตกบ้านห้วยสวนพลู | หมู่ที่ ๖ | เปิดสอนระดับประถมศึกษา |

ศูนย์พัฒนาเด็กเล็ก จำนวน ๓ แห่ง ดังนี้

- | | | |
|---|-----------|-------------|
| ๑) ศูนย์พัฒนาเด็กเล็กบ้านโป่งกระทิงบน | หมู่ที่ ๑ | ตำบลบ้านบึง |
| ๒) ศูนย์พัฒนาเด็กเล็กบ้านโป่งกระทิงล่าง | หมู่ที่ ๒ | ตำบลบ้านบึง |
| ๓) ศูนย์พัฒนาเด็กเล็กบ้านห้วยสวนพลู | หมู่ที่ ๖ | ตำบลบ้านบึง |

๑.๑๐ สถาบันทางศาสนา มีวัดและสำนักสงฆ์ในพุทธศาสนา ดังนี้

- | | | |
|--------------------------------|------------|-------------|
| ๑) วัดป่าโป่งกระทิง | หมู่ที่ ๑ | ตำบลบ้านบึง |
| ๒) สำนักสงฆ์บางกะม่า | หมู่ที่ ๑ | ตำบลบ้านบึง |
| ๓) วัดมหาโชค | หมู่ที่ ๒ | ตำบลบ้านบึง |
| ๔) วัดเจริญธรรมนิมิต | หมู่ที่ ๓ | ตำบลบ้านบึง |
| ๕) สำนักสงฆ์พุน้ำร้อน | หมู่ที่ ๔ | ตำบลบ้านบึง |
| ๖) สำนักสงฆ์บ้านห้วยสวนพลู | หมู่ที่ ๖ | ตำบลบ้านบึง |
| ๗) วัดป่าพุชะเอม (บ้านดงคา) | หมู่ที่ ๙ | ตำบลบ้านบึง |
| ๘) วัดป่าพุบอน | หมู่ที่ ๑๑ | ตำบลบ้านบึง |
| ๙) สำนักสงฆ์พุศิลามงคล (พุหิน) | หมู่ที่ ๑๓ | ตำบลบ้านบึง |

๑.๑๑ วัฒนธรรมและภาษา

วัฒนธรรม เนื่องจากตำบลบ้านบึงเป็นสังคมที่ประกอบขึ้นมาจากคนหลายกลุ่ม วัฒนธรรม - ประเพณีจึงแตกต่างกันออกไปบ้าง คือ

- วัฒนธรรมประเพณีแบบของไทยภาคกลาง ได้แก่ ประเพณีการแต่งงาน การทำศพ การขึ้นบ้านใหม่ การบวช ประเพณีสงกรานต์ ประเพณีขึ้นปีใหม่ และงานบุญต่าง ๆ

- วัฒนธรรมประเพณีของชาวกะเหรี่ยง การแต่งกาย ผู้ชายนุ่งผ้าโจงกระเบน สวมเสื้อขาวแขนยาว เด็กผู้หญิงสวมเสื้อสีขาวตัวเดียว ถ้าอายุเกิน ๑๕ ปี จะนุ่งผ้าถุงที่เป็นผ้าฝ้ายปักลาย สวมเสื้อคลุมยาวเลยเข้า อาจเป็นสีดำหรือสีน้ำเงินปักลูกปัดหลากสี นิยมเครื่องประดับที่ทำด้วยเงิน

- ประเพณีกินข้าวห่อ ทำกันเป็นประจำทุกปี ในเดือน ๙ ซึ่งไม่กำหนดวันตายตัว ซึ่งแล้วแต่จะกำหนดนัดหมายในแต่ละปี

- ประเพณีย่องสาวและการแต่งงาน ปัจจุบันได้ผสมกลมกลืนกับประเพณีการแต่งงานทางภาคกลางจึงไม่มีให้เห็นเด่นชัด

ภาษา ภาษาท้องถิ่น ได้แก่ภาษาไทย ลาว มอญ พม่า และกะเหรี่ยง

๑.๑๒ การสาธารณสุข

- โรงพยาบาลบ้านคา หมู่ที่ ๓ ตำบลบ้านบึง มีแพทย์ จำนวน ๖ คน พยาบาล จำนวน ๒๐ คน เจ้าหน้าที่ พนักงาน ลูกจ้าง จำนวน ๕๐ คน

- โรงพยาบาลส่งเสริมสุขภาพตำบลบ้านบึง หมู่ที่ ๑ ตำบลบ้านบึง มีเจ้าหน้าที่ประจำสถานี จำนวน ๓ คน รับผิดชอบงานด้านสาธารณสุข หมู่ที่ ๑ , ๕ , ๙ , ๑๐ , ๑๒ , ๑๔ ตำบลบ้านบึง

- โรงพยาบาลส่งเสริมสุขภาพตำบลบ้านโป่งกระทิงกลาง หมู่ที่ ๗ ตำบลบ้านบึง มีเจ้าหน้าที่ประจำสถานีจำนวน ๓ คน รับผิดชอบงานด้านสาธารณสุข หมู่ที่ ๒ , ๓ , ๗ , ๘ , ๑๑ ตำบลบ้านบึง

- โรงพยาบาลส่งเสริมสุขภาพตำบลบ้านพุน้ำร้อน หมู่ที่ ๔ ตำบลบ้านบึง มีเจ้าหน้าที่ประจำสถานีจำนวน ๓ คน รับผิดชอบงานด้านสาธารณสุข หมู่ที่ ๔ , ๑๓ ตำบลบ้านบึง

- โรงพยาบาลส่งเสริมสุขภาพตำบลบ้านห้วยสวนพลู หมู่ที่ ๖ ตำบลบ้านบึง มีเจ้าหน้าที่สุขภาพชุมชน จำนวน ๒ คน รับผิดชอบงานในพื้นที่ หมู่ที่ ๖ ตำบลบ้านบึง

- คลินิกมาลาเรีย หมู่ที่ ๒ ตำบลบ้านบึง เป็นหน่วยย่อยของส่วนมาลาเรีย ที่ ๓ บ้านซำป่าหวาย บริการราษฎรในด้านการเจาะเลือด หาเชื้อมาลาเรียและการรักษาเบื้องต้นแก่ผู้ได้รับเชื้อมาลาเรีย

๑.๑๓ ความปลอดภัยในชีวิต และทรัพย์สิน

- ที่พัkdตำรวจสายตรวจ หมู่ที่ ๒ ตำบลบ้านบึง มีตำรวจชั้นประทวนปฏิบัติหน้าที่ จำนวน ๕ นาย

- ชุดปฏิบัติการที่ ๓ กองพลพัฒนาที่ ๑ หมู่ที่ ๑๑ ตำบลบ้านบึง มีทหารประจำ จำนวน ๘ นาย

- หน่วยงานอื่น ได้แก่ สำนักงานเขตรักษาพันธุ์สัตว์ป่า หน่วยพิทักษ์ป่า หน่วยป้องกันและรักษา

ป่าหน่วยพิทักษ์อุทยานแห่งชาติ ซึ่งกระจายอยู่ทั่วไปบริเวณเขตชุมชนและป่า

๑.๑๔ ด้านเศรษฐกิจ

โรงงานอุตสาหกรรม

- เหมืองแร่เฟลสปาร์ จำนวน ๙ เหมือง

- โรงซ่อมเครื่องยนต์ จำนวน ๗ แห่ง

- โรงซ่อมรถจักรยานยนต์ จำนวน ๑๐ แห่ง

การพาณิชย์กรรม

ตำบลบ้านบึง เป็นแหล่งผลิตในภาคเกษตรกรรมที่สำคัญมีการกักเงินเพื่อลงทุนในภาคเกษตร แต่ปัจจุบันไม่มีธนาคารพาณิชย์และธนาคารเพื่อการเกษตรและสหกรณ์การเกษตรในตำบล

สินค้านำเข้า เป็นสินค้าสำเร็จรูปหรือไม่สามารถผลิตเองได้ เป็นสินค้าจำเป็นในการครองชีพและสินค้าทุนสำหรับการผลิตทางการเกษตร เช่น เครื่องอุปโภค - บริโภค ยารักษาโรค น้ำมันเชื้อเพลิงยานพาหนะ วัสดุก่อสร้าง ปุ๋ยเคมี สารเคมีเพื่อการเกษตร

สินค้าส่งออก ส่วนใหญ่เป็นวัตถุดิบเพื่อป้อนเข้าสู่โรงงานอุตสาหกรรม ได้แก่ แร่เฟลสปาร์ อ้อย โรงงาน สับปะรดโรงงาน ข้าวโพดเลี้ยงสัตว์ ไม้ยูคาลิปตัส และผลผลิตทางการเกษตรอื่น ๆ

ตลาดนัด เป็นตลาดซื้อ - ขายแลกเปลี่ยนสินค้าอุปโภค-บริโภค และสินค้าด้านการเกษตร ได้แก่ ตลาดนัดโป่งกระทิงล่าง ทุกวันพุธเช้าและทุกวันเย็น ตลาดนัดโป่งกระทิงบน ทุกวันเสาร์เช้า และตลาดนัดโป่งกระทิงกลาง ทุกวันอาทิตย์เช้า

ร้านค้าพาณิชย์ มีจำนวน ๑๒๖ ร้าน จำหน่ายสินค้าอุปโภค-บริโภค ในการดำรงชีวิต ตั้งกระจายอยู่ตามหมู่บ้านต่าง ๆ ทุกหมู่บ้าน

ระบบการตลาดสินค้าการเกษตรที่สำคัญ

การตลาดของสินค้าการเกษตร จะแตกต่างกันออกไปตามชนิดของพืช ที่สำคัญ ได้แก่ สับปะรด การขนส่งสับปะรดให้กับโรงงานอุตสาหกรรม เป็นระบบโคเวต้าของพ่อค้าคนกลางโคเวต้าของหน่วยสาธิตสหกรณ์โป่งกระทิง และโคเวต้าของสหพันธ์ชาวไร่สับปะรดราชบุรี นอกจากนี้มีเกษตรกรบางรายผลิตเพื่อขายให้พ่อค้าจรซึ่งเป็นสับปะรดกินสุกเพื่อนำไปขายต่อแก่ผู้บริโภค

มันสำปะหลัง ผลผลิตส่วนใหญ่เกษตรกรขายให้กับพ่อค้าคนกลางในท้องถิ่นและพ่อค้าในท้องถิ่นจะรวบรวมขนส่งไปยังโรงงานอุตสาหกรรม

อ้อยโรงงาน ผลผลิตทั้งหมดจะส่งเข้าโรงงานอุตสาหกรรมน้ำตาลในเขตอำเภอบ้านโป่ง จังหวัดราชบุรี และอำเภอท่ามะกา จังหวัดกาญจนบุรี โดยผ่านหัวหน้าโคเวต้าทุกราย

ข้าวโพดเลี้ยงสัตว์ เกษตรกรส่วนใหญ่ขายให้กับพ่อค้าคนกลางแต่มีบางส่วนขนส่งให้กับโรงงานและเพื่อการเลี้ยงสัตว์

ไม้ยูคาลิปตัส เกษตรกรสามารถขายให้กับโรงงานโดยไม่ต้องผ่านหัวหน้าโคเวต้า และมีพ่อค้าจรที่รับซื้อไม้ส่งเข้าโรงงานด้วย เกษตรกรบางรายไม่มีรถบรรทุกเป็นของตนเองจึงต้องขายให้พ่อค้าคนกลางเพื่อนำไปขายต่อยังโรงงานอุตสาหกรรมในอำเภอท่าม่วง จังหวัดกาญจนบุรี

ผักและผลไม้ เกษตรกรขายให้กับพ่อค้าจรและนำไปขายที่ตลาดศรีเมือง จังหวัดราชบุรี บางส่วนบริโภคในครัวเรือน

๑.๑๕ ปัญหาด้านภาคการเกษตรที่สำคัญ

๑) ปัญหาการผลิต

- ปัญหาด้านภัยแล้ง ส่งผลให้พื้นที่ทางการเกษตรแห้งแล้ง น้ำที่จะนำมาใช้เพื่อการเกษตรมีไม่เพียงพอกับความต้องการ

- ผลผลิตทางการเกษตรไม่สามารถควบคุมให้สอดคล้องกับความต้องการของผู้บริโภค ตลาด และโรงงานอุตสาหกรรมได้

- คุณภาพพืชผลทางการเกษตรไม่ได้มาตรฐานตามความต้องการของตลาด
- การนำสารเคมีเข้ามาใช้ในภาคการผลิตมากเกินไป จึงส่งผลให้พื้นที่ทางการเกษตรเสื่อมสภาพ
- มุ่งเน้นการปลูกพืชเชิงเดี่ยวของเกษตรกร ส่งผลให้ไม่สามารถตอบสนองกับความต้องการของตลาดที่มีความหลากหลายได้
- ผู้ผลิตรายใหญ่มีอำนาจการกำหนดโควต้า และราคาพืชผลทางการเกษตร ผู้ผลิตรายย่อยไม่สามารถเข้าแข่งขันด้านราคาในตลาดได้
- การขาดแรงงานที่มีคุณภาพ และผู้ชำนาญเฉพาะทางการเกษตร

๑.๑๖ การบริการพื้นฐาน

๑) การคมนาคม

การเดินทาง การติดต่อภายในอำเภออื่นๆ และจังหวัดราชบุรี เดินทางโดยรถโดยสารประจำทางสายราชบุรี - ไปกระทั่ง ระยะทางประมาณ ๗๙ กิโลเมตร โดยใช้ทางหลวงจังหวัดหมายเลข ๓๐๘๗ จากอำเภอเมืองผ่านอำเภोजอมบึง ถึงบ้านซำป่าหวาย และทางหลวงแผ่นดินหมายเลข ๓๓๑๓ จากบ้านซำป่าหวายถึงบ้านโป่งกระทิงบน ระยะทาง ๓๑ กิโลเมตร ซึ่งบรรจบกับทางหลวงจังหวัดหมายเลข ๓๒๐๖ ซึ่งสามารถเดินทางไปอำเภอปากท่อได้ โดยไปบรรจบกับทางหลวงแผ่นดินหมายเลข ๔ ระยะทาง ๕๖ กิโลเมตร

๒) การโทรคมนาคม

มีสถานที่บริการสัญญาณ wifi สำหรับประชาชน ณ ที่ทำการองค์การบริหารส่วนตำบลบ้านบึง และมีหอกระจายข่าวประจำหมู่บ้านทั้ง ๑๔ หมู่บ้าน

๓) การไฟฟ้า

การไฟฟ้าส่วนภูมิภาคได้มีหน่วยบริการผู้ใช้ไฟฟ้า อยู่ที่หมู่ที่ ๑ ตำบลบ้านคา อำเภอบ้านคา เป็นหน่วยงานย่อยของหน่วยบริการไฟฟ้าหลักอำเภอจอมบึง การไฟฟ้าส่วนภูมิภาคได้จ่ายกระแสไฟฟ้าให้แก่ราษฎรภายในตำบลบ้านบึงแต่ยังไม่ทั่วทุกครัวเรือน

๑.๑๗ แหล่งน้ำธรรมชาติ

๑. ลำห้วยท่าเคย เป็นลำห้วยที่ไหลจากเทือกเขาเขตจังหวัดเพชรบุรี ไหลจากทิศใต้สู่เหนือไหลผ่านหมู่ที่ ๔ บ้านพุน้ำร้อน หมู่ที่ ๑๓ บ้านพุหิน หมู่ที่ ๖ บ้านห้วยสวนพลู หมู่ที่ ๓ บ้านร่องเจริญ และหมู่ที่ ๘ บ้านห้วยน้ำใส แล้วไหลผ่านตำบลบ้านคาลงสู่แม่น้ำภาชีที่หมู่ที่ ๒ ตำบลท่าเคย อำเภอบ้านบึง จังหวัดราชบุรี

๒. ลำห้วยโป่งกระทิง ไหลผ่านหมู่ที่ ๑ บ้านโป่งกระทิงบน หมู่ที่ ๑๐ บ้านห้วยมะกรูด หมู่ที่ ๑๒ บ้านโป่งกระทิงกลาง และหมู่ที่ ๒ บ้านโป่งกระทิงล่าง แล้วไหลลงสู่อ่างเก็บน้ำพุตะเคียน หมู่ ๗

๓. ลำห้วยพุบอน ไหลผ่านหมู่ที่ ๕ บ้านพุบอนบน หมู่ที่ ๑๔ บ้านพุบอนกลาง และหมู่ที่ ๑๑ บ้านพุบอนล่าง

๔. ลำห้วยพุตะเคียน ไหลผ่านหมู่ที่ ๗ บ้านพุตะเคียน แล้วไหลผ่านลงสู่ หมู่ที่ ๑๑ บ้านลำพระไต้ ตำบลบ้านคา

๕. ลำห้วยพุลูกไก่ ไหลผ่านหมู่ที่ ๙ บ้านดงคา และหมู่ที่ ๑ บ้านโป่งกระทิงบน

๖. ลำห้วยพุหิน ไหลผ่านหมู่ที่ ๑๓ บ้านพุหิน

๑.๑๘ ลักษณะภูมิอากาศ

ฤดูฝน ฝนเริ่มตกประมาณเดือนพฤษภาคม - ตุลาคม และเนื่องจากตำบลบ้านบึงได้รับอิทธิพลจากลมมรสุมตะวันตกเฉียงใต้ แต่มีเทือกเขาตะนาวศรีกั้นอยู่ จึงทำให้ได้รับลมมรสุมจากมหาสมุทรอินเดียไม่เต็มที่ จึงมีปริมาณน้ำฝนทั้งช่วงในเดือนกรกฎาคม ถึงเดือนสิงหาคม แต่จะมีฝนตกชุกในเดือนกันยายน - ตุลาคม ปริมาณน้ำฝนเฉลี่ย ๑๓๖.๑๘ มม./ปี

ฤดูหนาว เริ่มตั้งแต่เดือนธันวาคม - มกราคม จะมีอากาศเย็นถึงค่อนข้างหนาวในบริเวณใกล้
เทือกเขา อุณหภูมิเฉลี่ยประมาณ ๑๓ - ๒๖ องศาเซลเซียส

ฤดูแล้งและฤดูฝน เริ่มตั้งแต่เดือนกุมภาพันธ์ - เมษายน ซึ่งเป็นเดือนที่มีอุณหภูมิสูงที่สุด

๑.๑๙ ภัยธรรมชาติ

ฝนแล้ง ช่วงเดือนกรกฎาคม - สิงหาคม

น้ำท่วม เกิดขึ้นเป็นบางพื้นที่โดยเฉพาะบริเวณลำห้วยเนื่องจากน้ำไหลหลาก ซึ่งน้ำจะท่วมใน
ระยะเวลาสั้น ๆ

๑.๒๐ ทรัพยากรธรรมชาติในพื้นที่

ตำบลบ้านบึงมีพื้นที่ทั้งหมด ๕๕๓ ตารางกิโลเมตร หรือ จำนวน ๓๔๕,๖๒๕ ไร่ ส่วนใหญ่จะเป็น
พื้นที่ป่า ซึ่งเป็นเขตรักษาพันธุ์สัตว์ป่าแม่น้ำภาชี และพื้นที่ที่การเกษตรกรเข้าไปบุกเบิกทำการเกษตรนั้น เป็นเขต
พื้นที่ป่าสงวนแห่งชาติ ส่วนพื้นที่การเกษตรประมาณ จำนวน ๖๐,๒๒๐ ไร่

พื้นที่ทำไร่ ในตำบลบ้านบึงมีทั้งหมด

จำนวน ๒๗,๐๐๐ ไร่

❖ พื้นที่ทำไร่ที่เกษตรกรเป็นเจ้าของ

จำนวน ๒๒,๔๐๐ ไร่

❖ พื้นที่ทำไร่ที่เกษตรกรต้องเช่า

จำนวน ๔,๖๐๐ ไร่

❖ พื้นที่ปลูกสับปะรดมากเป็นอันดับหนึ่ง

จำนวน ๒๐,๘๐๐ ไร่

❖ พื้นที่ทำสวนทั้งหมด

จำนวน ๓,๔๕๐ ไร่

❖ พื้นที่เพาะปลูกทั้งหมด

จำนวน ๒,๗๕๐ ไร่

❖ พื้นที่ป่าฝั่งซ้ายแม่น้ำภาชี จำนวน ๙๗๗,๒๕๐ ไร่ หรือ ๑,๕๖๓.๖๐ ตารางกิโลเมตร

๑.๒๑ ข้อมูลแหล่งน้ำ

(๑) ลำห้วย

- ลำห้วยท่าเคย เป็นลำห้วยที่ไหลจากเทือกเขาเขตจังหวัดเพชรบุรี ไหลจากทิศใต้สู่เหนือไหลผ่านหมู่
ที่ ๔ บ้านพุน้ำร้อน หมู่ที่ ๑๓ บ้านพุหิน หมู่ที่ ๖ บ้านห้วยสวนพลู หมู่ที่ ๓ บ้านร่องเจริญ และหมู่ที่ ๘ บ้านห้วย
น้ำใส แล้วไหลผ่านตำบลบ้านศาลาลำน้ำภาชี หมู่ที่ ๒ ตำบลท่าเคย อำเภอสวนผึ้ง

- ลำห้วยโป่งกระทิง ไหลผ่านหมู่ที่ ๑ บ้านโป่งกระทิงบน หมู่ที่ ๑๐ บ้านห้วยมะกรูด หมู่ที่ ๑๒
บ้านโป่งกระทิงกลาง และหมู่ที่ ๒ บ้านโป่งกระทิงล่าง แล้วไหลสู่อ่างเก็บน้ำพุตะเคียน หมู่ที่ ๗ บ้านพุตะเคียน

- ลำห้วยพุบอน ไหลผ่านหมู่ที่ ๕ บ้านพุบอนบน หมู่ที่ ๑๔ บ้านพุบอนกลาง และหมู่ที่ ๑๑ บ้านพุบอนล่าง

- ลำห้วยพุตะเคียน ไหลผ่านหมู่ที่ ๗ บ้านพุตะเคียน แล้วไหลผ่านลงสู่หมู่ที่ ๑๑ บ้านลำพระใต้ ตำบลบ้านคา

- ลำห้วยพุลูกไก่ ไหลผ่านหมู่ที่ ๙ บ้านดงคา และหมู่ที่ ๑ บ้านโป่งกระทิงบน

- ลำห้วยพุหิน ไหลผ่านหมู่ที่ ๑๓ บ้านพุหิน

(๒) อ่างเก็บน้ำขนาดกลาง

ลำดับที่	ชื่อโครงการ	หมู่ที่	สถานที่ตั้ง	ความจุ (ล้าน ลบ.ม.)	หมายเหตุ
๑	อ่างเก็บน้ำโป่งกระทิงบน	๑	บ้านโป่งกระทิงบน	๐.๕๐	
๒	อ่างเก็บน้ำห้วยท่าเคย (หลัง รพ. บ้านคา)	๓	บ้านร่องเจริญ	๐.๓๐	
๓	อ่างเก็บน้ำร่องเจริญ (ซอยมาลาเรีย)	๓	บ้านร่องเจริญ	๐.๒๓	
๔	อ่างเก็บน้ำห้วยท่าเคย	๔	บ้านพุร้อน	๑๓.๘	โครงการพระราชดำริ
๕	อ่างเก็บน้ำพุร้อน	๔	บ้านพุร้อน	๐.๓๐	
๖	อ่างเก็บน้ำดงยาง	๔	บ้านพุร้อน	๒.๙๐	
๗	อ่างเก็บน้ำพุตะเคียน	๗	บ้านพุตะเคียน	๐.๒๓	
๘	อ่างเก็บน้ำห้วยน้ำใส	๘	บ้านห้วยน้ำใส	๐.๕๑	
๙	อ่างเก็บน้ำห้วยมะกรูด	๑๐	บ้านห้วยมะกรูด	๐.๒๓	
๑๐	อ่างเก็บน้ำโป่งกระทิงกลาง	๑๒	บ้านโป่งกระทิงกลาง	๐.๘๐	

(๓) ฝ่าย

ลำดับที่	ชื่อโครงการ	หมู่ที่	สถานที่ตั้ง	ปีที่ก่อสร้าง (พ.ศ.)	ขนาด กว้าง (ม.)	ขนาด สูง (ม.)
๑	ฝ่าย คสล. แบบ มข. ๒๕๒๗	๑	บ้านโป่งกระทิงบน	๒๕๓๘	๑๘	๑.๕
๒	ฝ่าย คสล. แบบ มข. ๒๕๒๗	๒	บ้านโป่งกระทิงล่าง	๒๕๓๗	๑๘	๑.๕
๓	ฝ่าย คสล. แบบ มข. ๒๕๒๗	๒	บ้านโป่งกระทิงล่าง	๒๕๓๗	๑๘	๑.๕
๔	ฝ่าย คสล. แบบ มข. ๒๕๒๗	๒	บ้านโป่งกระทิงล่าง	๒๕๔๒	๑๘	๑.๕
๕	ฝ่าย คสล. แบบ มข. ๒๕๒๗	๒	บ้านโป่งกระทิงล่าง	๒๕๔๔	๑๗	๑.๕
๖	ฝ่าย คสล. แบบ มข. ๒๕๒๗	๕	บ้านพุบอนบน	๒๕๓๖	๑๘	๑.๕
๗	ฝ่าย คสล. แบบ มข. ๒๕๒๗	๕	บ้านพุบอนบน	๒๕๓๖	๑๘	๑.๕
๘	ฝ่าย คสล. แบบ มข. ๒๕๒๗	๕	บ้านพุบอนบน	๒๕๓๖	๑๘	๑.๕
๙	ฝ่าย คสล. แบบ มข. ๒๕๒๗	๕	บ้านพุบอนบน	๒๕๓๗	๑๘	๑.๕
๑๐	ฝ่าย คสล. แบบ มข. ๒๕๒๗	๕	บ้านพุบอนบน	๒๕๓๗	๑๘	๑.๕
๑๑	ฝ่าย คสล. แบบ มข. ๒๕๒๗	๗	บ้านพุตะเคียน	๒๕๔๔	๑๗	๑.๕
๑๒	ฝ่ายชะลอน้ำ ชนิดรถข้ามได้	๘	บ้านห้วยน้ำใส	๒๕๕๕	๔	๓.๐
๑๓	ฝ่าย คสล. แบบ มข. ๒๕๒๗	๑๐	บ้านห้วยมะกรูด	๒๕๓๗	๑๘	๑.๕
๑๔	ฝ่าย คสล. แบบ มข. ๒๕๒๗	๑๐	บ้านห้วยมะกรูด	๒๕๓๙	๑๘	๑.๕
๑๕	ฝ่าย คสล. แบบ มข. ๒๕๒๗	๑๐	บ้านห้วยมะกรูด	๒๕๓๙	๑๘	๑.๕
๑๖	ฝ่าย คสล. แบบ มข. ๒๕๒๗	๑๑	บ้านพุบอนล่าง	๒๕๓๗	๑๘	๑.๕
๑๗	ฝ่าย คสล. แบบ มข. ๒๕๒๗	๑๑	บ้านพุบอนล่าง	๒๕๓๕	๒๐	๑.๕
๑๘	ฝ่าย คสล. แบบ มข. ๒๕๒๗	๑๑	บ้านพุบอนล่าง	๒๕๓๖	๑๘	๑.๕
๑๙	ฝ่าย คสล. แบบ มข. ๒๕๒๗	๑๑	บ้านพุบอนล่าง	๒๕๓๖	๒๐	๒.๐
๒๐	ฝ่าย คสล. แบบ มข. ๒๕๒๗	๑๒	บ้านโป่งกระทิงกลาง	๒๕๔๒	๑๘	๒.๐
๒๑	ฝ่าย คสล. แบบ มข. ๒๕๒๗	๑๒	บ้านโป่งกระทิงกลาง	๒๕๔๕	๑๗	๑.๕

(๔) สระเก็บน้ำ

ลำดับที่	ชื่อสระเก็บน้ำ	หมู่ที่	สถานที่ตั้ง	ความจุ (ล้าน ลบ.ม.)	หมายเหตุ
๑	สระเก็บน้ำบ้านโป่งกระทิงล่าง	๒	บ้านโป่งกระทิงล่าง	๒๐,๐๐๐	
๒	สระเก็บน้ำบ้านทุ่งกระจี้	๒	บ้านโป่งกระทิงล่าง	๓๒,๐๐๐	
๓	สระเก็บน้ำบ้านกลาง	๒	บ้านโป่งกระทิงล่าง	๓๗,๖๑๘	
๔	สระเก็บน้ำสำนักสงฆ์เจริญธรรมนิมิตร	๓	บ้านร่องเจริญ	๒๐,๐๐๐	
๕	สระเก็บน้ำป่าฝิ่งซ้ายแม่น้ำภาชี	๓	บ้านร่องเจริญ	-	
๖	สระเก็บน้ำร่องเจริญ ซอย ๔	๓	บ้านร่องเจริญ	-	
๗	สระเก็บน้ำบ้านท่าเคย	๔	บ้านพุน้ำร้อน	๒๐,๐๐๐	
๘	สระเก็บน้ำพุน้ำร้อน	๔	บ้านพุน้ำร้อน	๔๒,๑๗๕	
๙	สระเก็บน้ำบ้านดอนมะกอก	๖	บ้านห้วยสวนพลู	๔๓,๕๐๐	
๑๐	สระเก็บน้ำบ้านนางนิภา แดงสะอาด	๖	บ้านห้วยสวนพลู	๘,๕๐๐	
๑๑	สระเก็บน้ำป่าฝิ่งซ้ายแม่น้ำภาชี	๖	บ้านห้วยสวนพลู	-	
๑๒	สระเก็บน้ำบ้านพุตะเคียน	๗	บ้านพุตะเคียน	๖๒,๕๐๐	
๑๓	สระเก็บน้ำสาริกา	๗	บ้านพุตะเคียน	๒๐,๐๐๐	
๑๔	สระเก็บน้ำบ้านห้วยน้ำใส	๘	บ้านห้วยน้ำใส	๒๒,๐๐๐	
๑๕	ฝายน้ำล้นท่าเคยพร้อมระบบส่งน้ำ	๘	บ้านห้วยน้ำใส	๓๐๘,๐๐๐	
๑๖	สระเก็บน้ำบ้านห้วยน้ำใส	๘	บ้านห้วยน้ำใส	๓๖,๔๘๙	
๑๗	สระเก็บน้ำบ้านดงคา	๙	บ้านดงคา	๒๐,๐๐๐	
๑๘	สระเก็บน้ำห้วยมะกรูด	๑๐	บ้านห้วยมะกรูด	-	
๑๙	สระเก็บน้ำบ้านพุบอนล่าง	๑๑	บ้านพุบอนล่าง	-	
๒๐	สระเก็บน้ำ (สปก.) จำนวน ๔๙ ลูก	๑-๑๒	ตำบลบ้านบึง	๑,๒๖๐	

(๕) ภาชนะเก็บน้ำ

ลำดับที่	ชื่อหมู่บ้าน	หมู่ที่	ฝ.๕ (แห่ง)	ฝ.๓๐ (แห่ง)	ฝ.๓๓ (แห่ง)	ฝ.๙๙ (แห่ง)	ถึง ๒๐ ลบ.ม. (แห่ง)	โอง ๑,๘๐๐ ลิตร	หมายเหตุ
๑	บ้านโป่งกระทิงบน	๑	๕	๑	๒	-	-	๒๕	
๒	บ้านโป่งกระทิงล่าง	๒	-	-	๒	๑	๑	๒๕	
๓	บ้านร่องเจริญ	๓	-	๑	๒	๑	๑	๒๕	
๔	บ้านพุน้ำร้อน	๔	๑๐	-	๑	๒	๑	๒๕	
๕	บ้านพูนบน	๕	-	-	๑	๑	-	๒๕	
๖	บ้านห้วยสวนพลู	๖	-	-	-	๑	๒	๒๕	
๗	บ้านพุตะเคียน	๗	-	-	๒	๑	๑	๒๕	
๘	บ้านห้วยน้ำใส	๘	๒๐	-	๓	๑	๑	๒๕	
๙	บ้านดงคา	๙	-	-	๑	๒	-	๒๕	
๑๐	บ้านห้วยมะกรูด	๑๐	-	-	๑	๒	๑	๒๕	
๑๑	บ้านพูนล่าง	๑๑	-	-	-	๑	๑	๒๕	
๑๒	บ้านโป่งกระทิงกลาง	๑๒	-	-	๑	๑	-	๒๕	
๑๓	บ้านพุหิน	๑๓	๑๐	-	-	-	-	๒๕	
๑๔	บ้านพูนกลาง	๑๔	-	-	-	-	-	-	

(๖) ประชาชนบท

ลำดับที่	ชื่อโครงการ	หมู่ที่	ปีที่ก่อสร้าง (พ.ศ.)	หมายเหตุ
๑	ประปาบ้านโป่งกระทิงบน	๑	๒๕๓๘	
๒	ประปาบ้านโป่งกระทิงล่าง	๒	๒๕๓๘	ยกเลิกการใช้
๓	ประปาบ้านร่องเจริญ (หลังเขา)	๓	๒๕๔๓	
๔	ประปาบ้านโป่งกระทิงล่าง (ข้างอนามัย)	๗	๒๕๔๐	
๕	ประปาบ้านพุตะเคียน	๗	๒๕๔๐	
๖	ประปาบ้านพุตะเคียน	๗	๒๕๔๔	
๗	ประปาบ้านห้วยน้ำใส	๘	๒๕๔๔	
๘	ประปาบ้านพุบอนล่าง	๑๑	๒๕๔๔	
๙	ประปาบ้านโป่งใหญ่	๑๑	๒๕๔๕	
๑๐	ประปาบ้านโป่งกระทิงกลาง	๑๒	๒๕๔๑	
๑๑	ประปาบ้านโป่งกระทิงกลาง	๑๒	๒๕๔๓	

(๗) บ่อบาดาล

ลำดับที่	ชื่อบ่อบาดาล	หมู่ที่	จำนวน (แห่ง)	หน่วยงานที่เจาะ	หมายเหตุ
๑	บ้านโป่งกระทิงบน	๑	-	-	
๒	บ้านโป่งกระทิงล่าง	๒	๗	รพช,กรมทรัพย์,สปก,โยธา,กรมอนามัย	
๓	บ้านร่องเจริญ	๓	๓	สปก,กรมทรัพย์	
๔	บ้านพุร้อน	๔	๔	รพช,กรมอนามัย	
๕	บ้านพุบอนบน	๕	๕	โยธา,กรมทรัพย์,กรมอนามัย	
๖	บ้านห้วยสวนพลู	๖	๔	กรมทรัพย์	
๗	บ้านพุตะเคียน	๗	๒	กรมทรัพย์	
๘	บ้านห้วยน้ำใส	๘	๑	รพช	
๙	บ้านดงคา	๙	๓	กรมทรัพย์,รพช,โยธา	
๑๐	บ้านห้วยมะกรูด	๑๐	๑	โยธา	
๑๑	บ้านพุบอนล่าง	๑๑	๒	กรมอนามัย	
๑๒	บ้านโป่งกระทิงกลาง	๑๒	๒	รพช	
๑๓	บ้านพุหิน	๑๓	-	-	
๑๔	บ้านพุบอนกลาง	๑๔	๑	กรมทรัพย์	

(๘) บ่อน้ำตื้น

ลำดับที่	ชื่อบ่อน้ำตื้น	หมู่ที่	จำนวน (แห่ง)	หน่วยงาน	หมายเหตุ
๑	บ้านโป่งกระทิงล่าง	๒	๗	ปฏิรูปที่ดินเพื่อเกษตรกรรม	
๒	บ้านร่องเจริญ	๓	๓	ปฏิรูปที่ดินเพื่อเกษตรกรรม	
๓	บ้านห้วยสวนพลู	๖	๒	ปฏิรูปที่ดินเพื่อเกษตรกรรม	
๔	บ้านพุตะเคียน	๗	๒	ปฏิรูปที่ดินเพื่อเกษตรกรรม	
๕	บ้านห้วยน้ำใส	๘	๒	ปฏิรูปที่ดินเพื่อเกษตรกรรม	
๖	บ้านดงคา	๙	๔	ปฏิรูปที่ดินเพื่อเกษตรกรรม	
๗	บ้านห้วยมะกรูด	๑๐	๔	ปฏิรูปที่ดินเพื่อเกษตรกรรม	

๒. กระบวนการบริหารงานบุคคล

จำนวนพนักงานส่วนตำบลตามแผนอัตรากำลัง (พ.ศ. ๒๕๖๗ - ๒๕๖๙) ข้อมูล ณ มีนาคม ๒๕๖๗

บุคลากรสำนักงานปลัดองค์การบริหารส่วนตำบล จำนวน ๑๔ คน

พนักงานส่วนตำบล	จำนวน ๘ คน
พนักงานจ้างตามภารกิจ	จำนวน ๓ คน
พนักงานจ้างทั่วไป	จำนวน ๓ คน
- นายโสมณีส นนทสุต	ตำแหน่ง นักบริหารงานท้องถิ่น ระดับกลาง (ปลัดองค์การบริหารส่วนตำบล) วุฒิการศึกษาปริญญาโท
- นางสาวปรัชญา อินหนองตาสาม	ตำแหน่ง นักบริหารงานทั่วไป ระดับอำนวยการท้องถิ่น (หัวหน้าสำนักปลัดองค์การบริหารส่วนตำบล) วุฒิการศึกษาปริญญาโท
- นางสาวมณฑิลา ด้านชูธรรม	ตำแหน่ง นักพัฒนาชุมชนปฏิบัติการ วุฒิการศึกษาปริญญาตรี
- จำเริญ อดอนพรหมมะ	ตำแหน่ง เจ้าพนักงานป้องกันและบรรเทาสาธารณภัยชำนาญงาน วุฒิการศึกษาปริญญาตรี
- นายจาตุรงค์ บำรุงสุข	ตำแหน่ง นักทรัพยากรบุคคล วุฒิการศึกษาปริญญาตรี
- นางสาวศศิธร ชูสุวรรณ	ตำแหน่ง นักพัฒนาชุมชนปฏิบัติการ วุฒิการศึกษาปริญญาตรี
- นางสาวนิสารัตน์ ศิริพันธ์	ตำแหน่ง นักวิเคราะห์นโยบายและแผนปฏิบัติการ วุฒิการศึกษาปริญญาตรี
- นางสาวนราภัทร กามี	ตำแหน่ง เจ้าพนักงานธุรการปฏิบัติงาน วุฒิการศึกษาปริญญาตรี
- นายสมคิด นิยมรัตน์	ตำแหน่ง ผู้ช่วยเจ้าพนักงานพัฒนาชุมชน วุฒิการศึกษาปริญญาตรี
- นางสาวชนากานต์ ไผ่ทอง	ตำแหน่ง ผู้ช่วยเจ้าพนักงานธุรการ วุฒิการศึกษา ปวส.
- นางสาวปัทมา เทศทับทิม	ตำแหน่ง ผู้ช่วยเจ้าพนักงานธุรการ วุฒิการศึกษาปริญญาตรี
- นางสาวกัญทิมา ลาวัต	ตำแหน่ง พนักงานจ้างทั่วไป วุฒิการศึกษา มัธยมศึกษาตอนปลาย
- นางสาวกชกร มั่นกลสิกรรม	ตำแหน่ง พนักงานจ้างทั่วไป วุฒิการศึกษาปริญญาตรี
- ว่าที่ ร้อยตรี รัชชนันท์ นาคสิงห์	ตำแหน่ง พนักงานจ้างทั่วไป วุฒิการศึกษาปริญญาตรี
- นายสุพจน์ เกตุมณี	ตำแหน่ง พนักงานจ้างทั่วไป วุฒิการศึกษา มัธยมศึกษาตอนต้น

บุคลากรกองคลังองค์การบริหารส่วนตำบล จำนวน ๙ คน

พนักงานส่วนตำบล	จำนวน ๒ คน
ลูกจ้างประจำ	จำนวน ๒ คน
พนักงานจ้างตามภารกิจ	จำนวน ๑ คน
พนักงานจ้างทั่วไป	จำนวน ๑ คน
- นางสาวเกษร แผ้วงาม	ตำแหน่ง นักวิชาการเงินและบัญชีปฏิบัติการ วุฒิการศึกษาปริญญาโท
- นางธาสินี ศรีธาผล	ตำแหน่ง เจ้าพนักงานธุรการปฏิบัติงาน วุฒิการศึกษา อนุปริญญา

- นางสาวชนิษฐา นพรัตน์ ตำแหน่ง เจ้าพนักงานการเงินและบัญชี
วุฒิการศึกษา ประกาศนียบัตรวิชาชีพชั้นสูง
- นางสาวพัศวีร์ สุรัสวดี ตำแหน่ง เจ้าพนักงานจัดเก็บรายได้ วุฒิการศึกษา ปริญญาตรี
- นางสาวทาริกา ตุ่มเล็ก ตำแหน่ง ผู้ช่วยเจ้าพนักงานการเงินและบัญชี วุฒิการศึกษา ปริญญาตรี
- นายเรืองศักดิ์ ธนิกกุล ตำแหน่ง พนักงานจ้างทั่วไป วุฒิการศึกษา ปวท.

บุคลากรกองช่างองค์การบริหารส่วนตำบล จำนวน ๔ คน

- พนักงานส่วนตำบล จำนวน ๓ คน
- พนักงานจ้างทั่วไป จำนวน - คน
- พนักงานจ้างตามภารกิจ จำนวน ๑ คน
- นายพิเชษฐ ลี้กิมฮุย ตำแหน่ง นักบริหารงานช่างระดับอำนวยการท้องถิ่น
วุฒิการศึกษา ปริญญาตรี
- นายยุทธนา สมบัติเจริญ ตำแหน่ง นายช่างโยธาปฏิบัติงาน วุฒิการศึกษา ปริญญาตรี
- นายสุชาติ นวนนาง ตำแหน่ง นายช่างเขียนแบบปฏิบัติงาน วุฒิการศึกษา ปริญญาตรี
- นายสายชล ชิวพานิช ตำแหน่ง ผู้ช่วยเจ้าพนักงานประปา วุฒิการศึกษา มัธยมศึกษา
ตอนปลาย

บุคลากรกองการศึกษา ศาสนา และวัฒนธรรม องค์การบริหารส่วนตำบล จำนวน ๗ คน

- พนักงานส่วนตำบล จำนวน ๑ คน
- พนักงานจ้างตามภารกิจ จำนวน ๓ คน
- พนักงานจ้างทั่วไป จำนวน ๓ คน
- นายเจริญ เต็งทอง ตำแหน่ง นักวิชาการศึกษาปฏิบัติการ วุฒิการศึกษา ปริญญาตรี
- นายภานุพงศ์ ศรีสอาด ตำแหน่ง ผู้ช่วยเจ้าพนักงานธุรการ วุฒิการศึกษา ปริญญาตรี
- นางสาวจิตรา ยามะสัก ตำแหน่ง พนักงานจ้างทั่วไป วุฒิการศึกษา ปริญญาตรี
- นางสาวศศิฎาภรณ์ จันเจริญ ตำแหน่ง ผู้ดูแลเด็ก วุฒิการศึกษา ปริญญาตรี
- นางจุฑามาศ ทองไทร์ ตำแหน่ง ผู้ดูแลเด็ก วุฒิการศึกษา ปริญญาตรี
- นางสาวฐาปนี ชูสุวรรณ ตำแหน่ง ผู้ดูแลเด็ก วุฒิการศึกษา ปริญญาตรี(พนักงานจ้างทั่วไป)
- นางสาวเสาวลักษณ์ ดวงแก้ว ตำแหน่ง ผู้ดูแลเด็ก วุฒิการศึกษา ปริญญาตรี(พนักงานจ้างทั่วไป)

บุคลากรกองสาธารณสุข และสิ่งแวดล้อม องค์การบริหารส่วนตำบล จำนวน ๕ คน

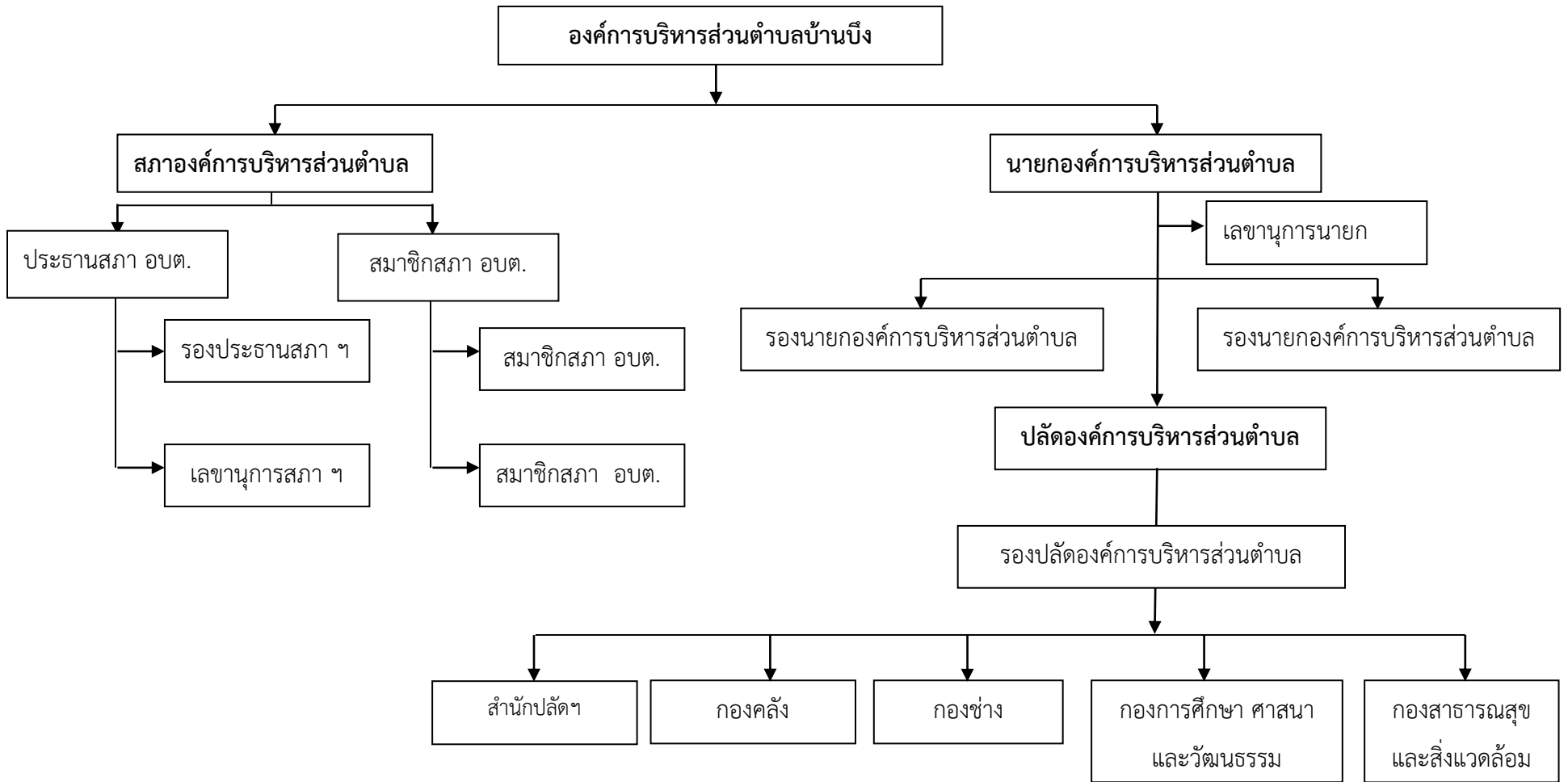
- พนักงานส่วนตำบล จำนวน ๑ คน
- พนักงานจ้างตามภารกิจ จำนวน - คน
- พนักงานจ้างทั่วไป จำนวน ๑ คน
- นางสาวมติกา ประชามานิตกุล ตำแหน่ง นักวิชาการสิ่งแวดล้อมปฏิบัติการ วุฒิการศึกษา ปริญญาตรี
- นายณัฐพงศ์ ศิริพิลา ตำแหน่ง พนักงานจ้างทั่วไป วุฒิการศึกษา ปริญญาตรี

สรุปอัตรากำลังพนักงานส่วนตำบล ลูกจ้าง พนักงานจ้าง จำนวน ๕๑ คน ประกอบด้วย

- พนักงานส่วนตำบล จำนวน ๑๕ คน
- ลูกจ้างประจำ จำนวน ๒ คน
- พนักงานจ้างตามภารกิจ จำนวน ๘ คน
- พนักงานจ้างทั่วไป จำนวน ๘ คน

๓. โครงสร้างและอำนาจหน้าที่ในการบริหาร

แผนภูมิการบริหารงานขององค์การบริหารส่วนตำบลบ้านบึง



โครงสร้างการแบ่งส่วนราชการขององค์การบริหารส่วนตำบลบ้านบึง

